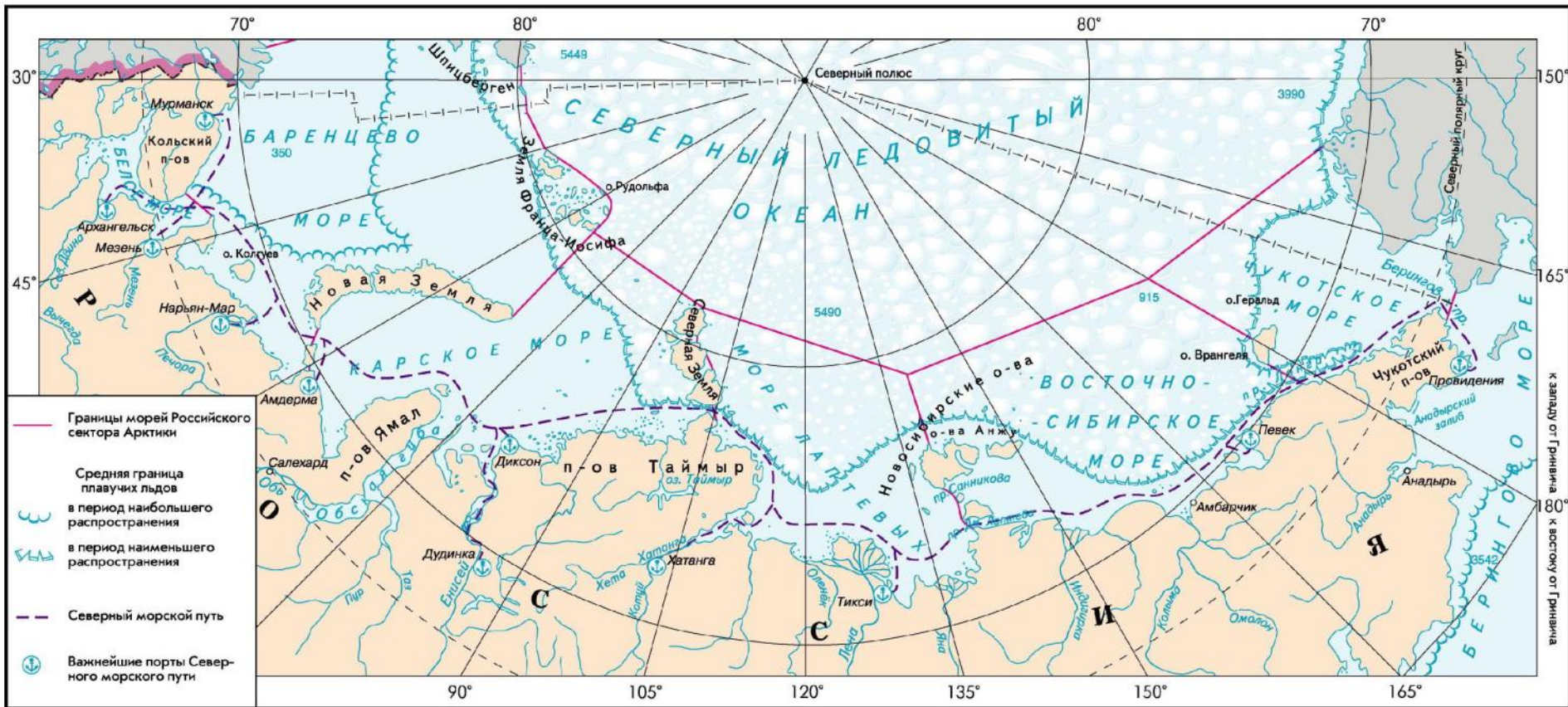

АРКТИКА : природа и экология

Карты из
Национального атласа России.

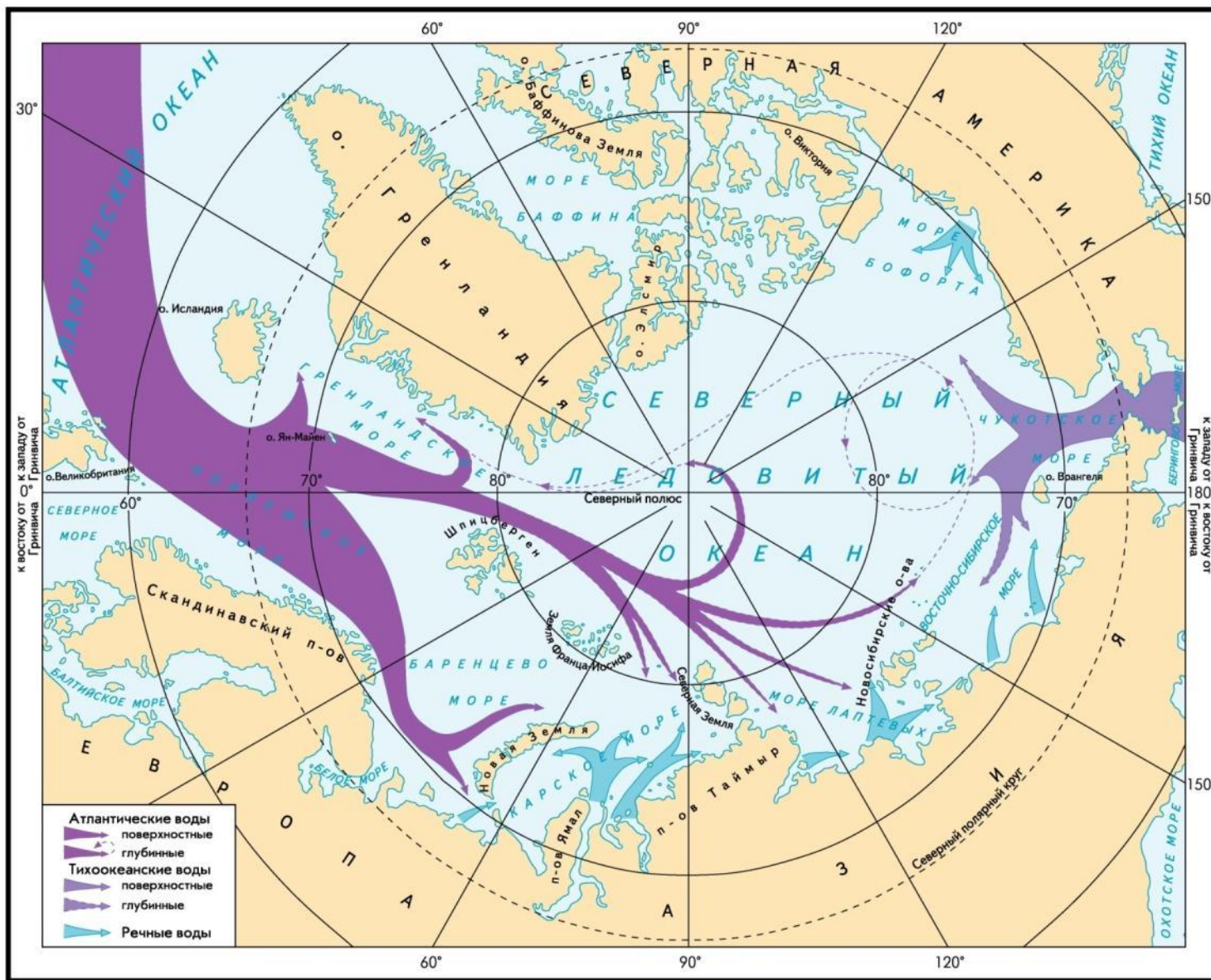
том 2, Роскартография, 2007



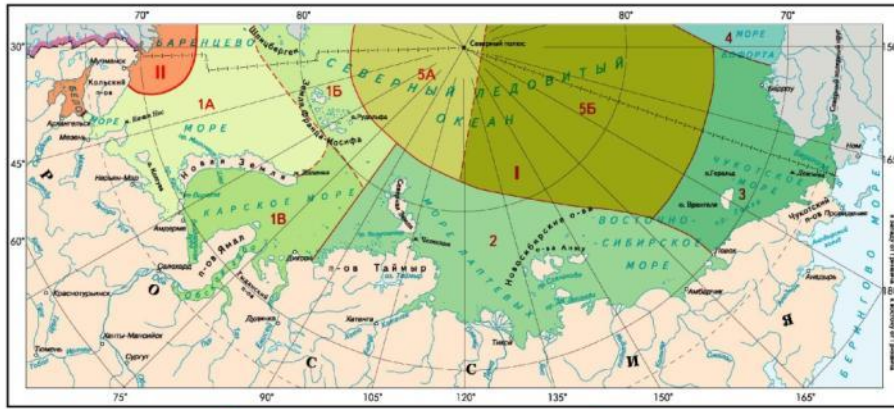
МОРЯ РОССИЙСКОГО СЕКТОРА АРКТИКИ



ОКЕАНИЧЕСКИЕ ВОДЫ

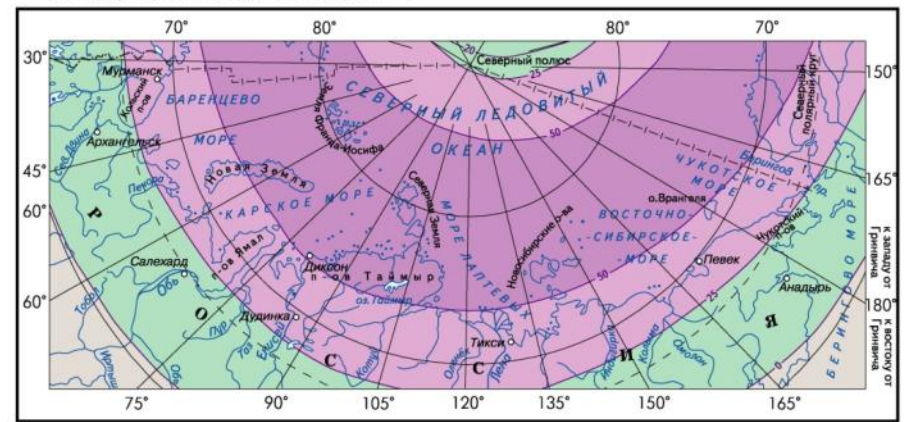


КЛИМАТИЧЕСКИЕ ПОЯСА И ОБЛАСТИ



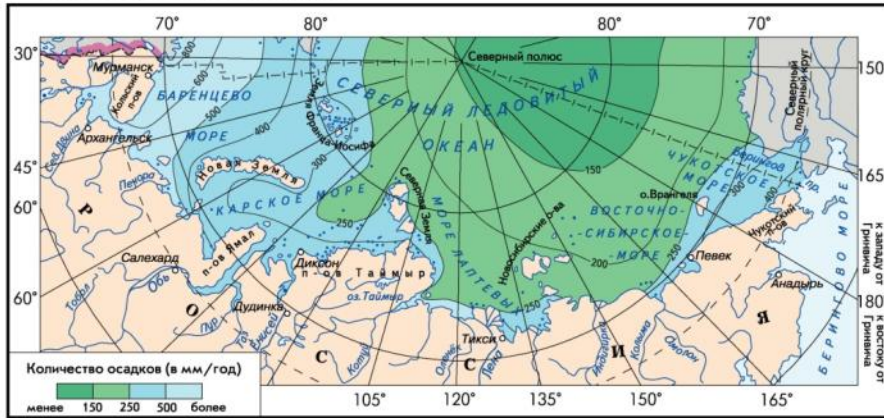
- | | | | |
|---------------------------|--------------------------------------|-------------------------------|---------------------------------|
| I АРКТИЧЕСКИЙ ПОЯС | | II СУБАРКТИЧЕСКИЙ ПОЯС | |
| 1 АТЛАНТИЧЕСКАЯ ОБЛАСТЬ | 2 СИБИРСКАЯ ОБЛАСТЬ | 5 ВНУТРИАРКТИЧЕСКАЯ ОБЛАСТЬ | 4 АТЛАНТИКО-ЕВРОПЕЙСКАЯ ОБЛАСТЬ |
| 1А Южный район | 3 ТИХООКЕАНСКАЯ ОБЛАСТЬ | 5А Припалычский район | Границы зон |
| 1B Северный район | 4 КАНАДСКАЯ ОБЛАСТЬ (Северный район) | 5B Приполюсовый район | Границы зон |
| 1B Восточный район | | | Границы зон |

ПОВТОРЯЕМОСТЬ ПОЛЯРНЫХ СИЯНИЙ

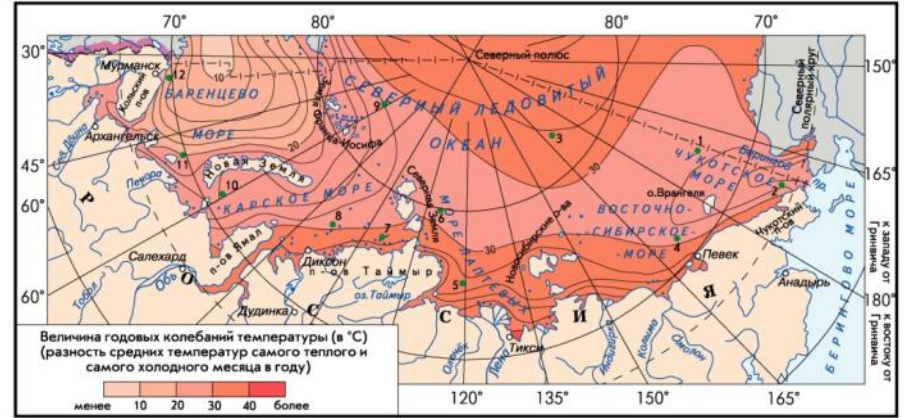


- Среднесуточная повторяемость полярных сияний в области зенита (в процентах)
- 0 25 50 более
- Полярные сияния не наблюдаются

ГОДОВОЕ КОЛИЧЕСТВО ОСАДКОВ

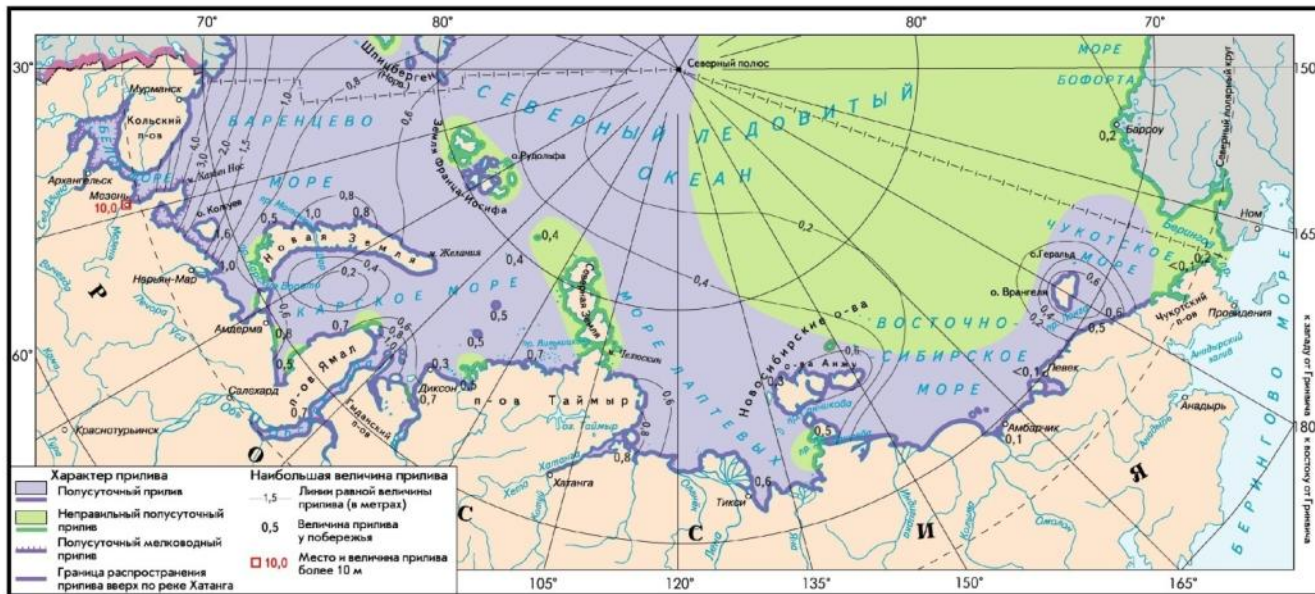


ГОДОВЫЕ КОЛЕБАНИЯ ТЕМПЕРАТУРЫ ВОЗДУХА У ПОВЕРХНОСТИ ВОДЫ

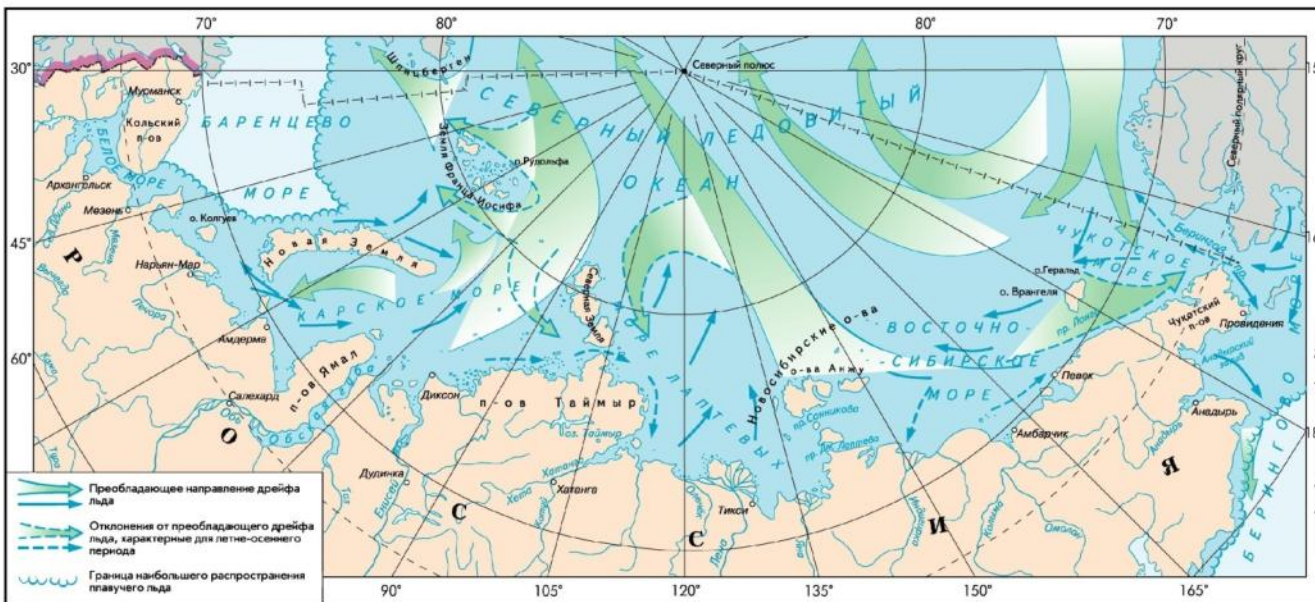


- Величина годовых колебаний температуры (в °С) (разность средних температур самого теплого и самого холодного месяца в году)
- менее 10 20 30 40 более

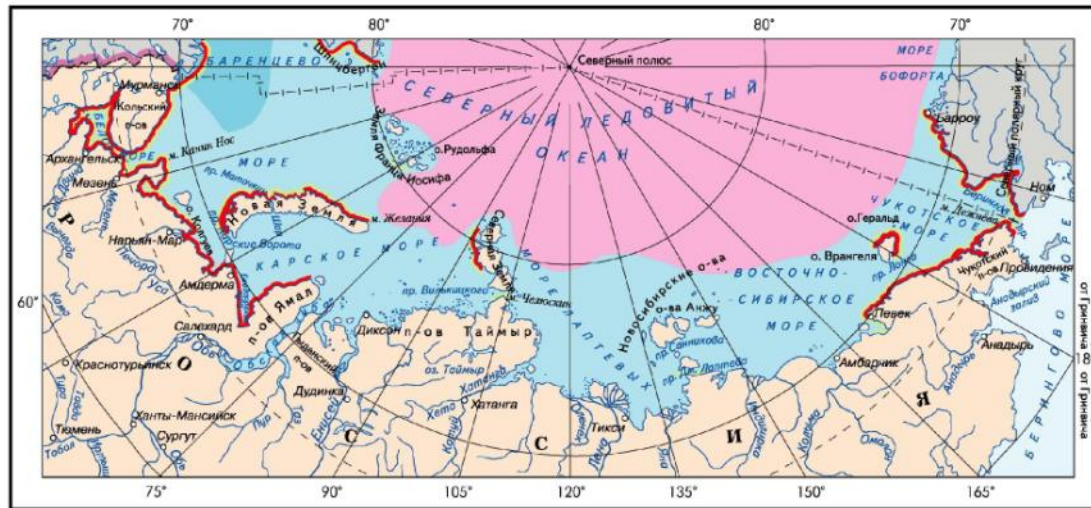
ХАРАКТЕР И НАИБОЛЬШАЯ ВЕЛИЧИНА ПРИЛИВА



ДВИЖЕНИЕ ЛЬДА



ДОННАЯ ФАУНА. МОРСКИЕ ВОДОРОСЛИ



Донная фауна материковой отмели (0-200м)

Арктическая холодноводная зоогеографическая область

Северо-Атлантическая бореальная зоогеографическая область

Глубоководная донная фауна

Атлантическая глубоководная область (Арктическая подобласть)

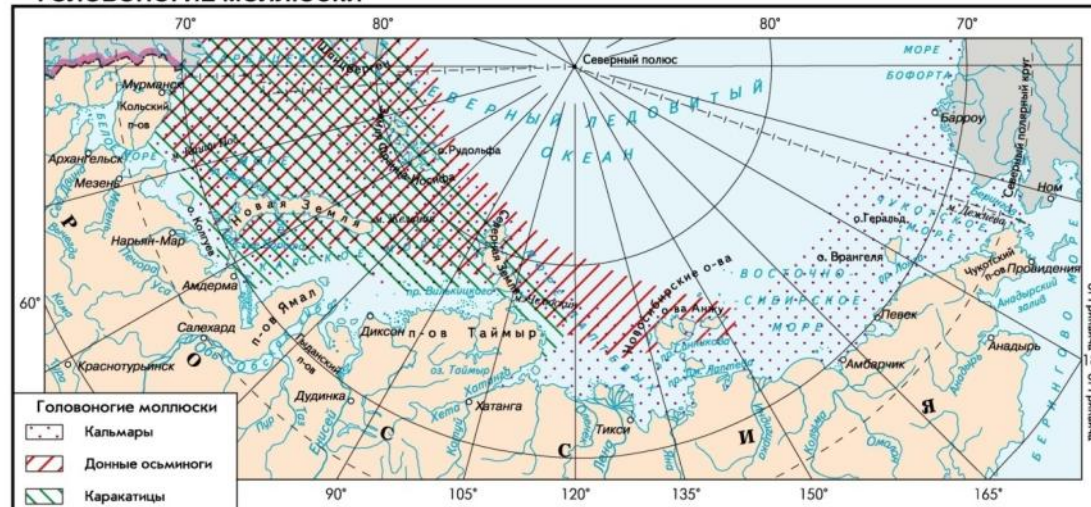
Распространение семейств фукусовых водорослей (порядок Fucales)

Fucaceae, Cystoseiraceae, Himanthaliaceae

Распространение семейств ламинариевых водорослей (порядок Laminariales)

Chordaceae, Alariaceae, Laminariaceae

ГОЛОВОНОГИЕ МОЛЛЮСКИ



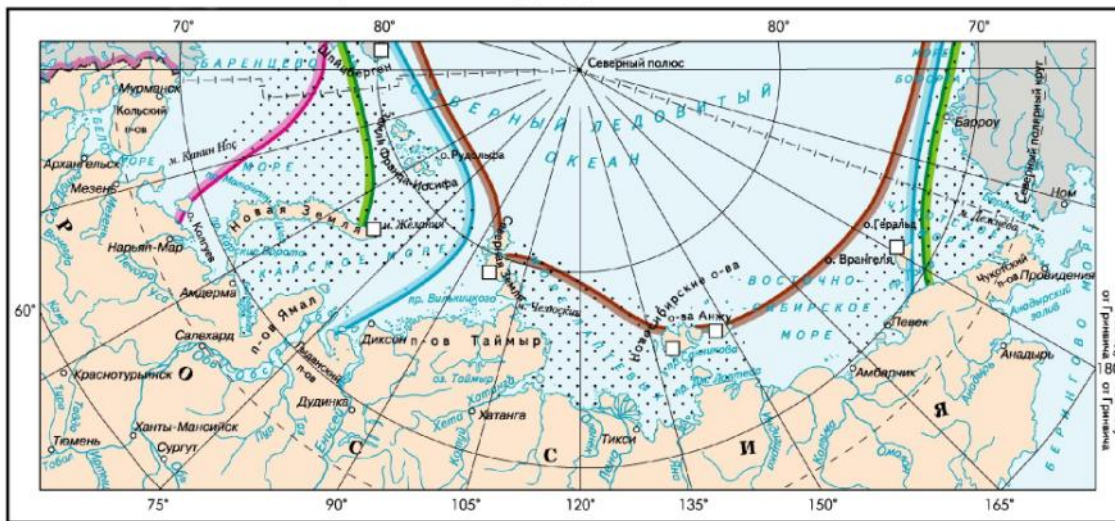
Головоногие моллюски

Кальмары

Донные осьминоги

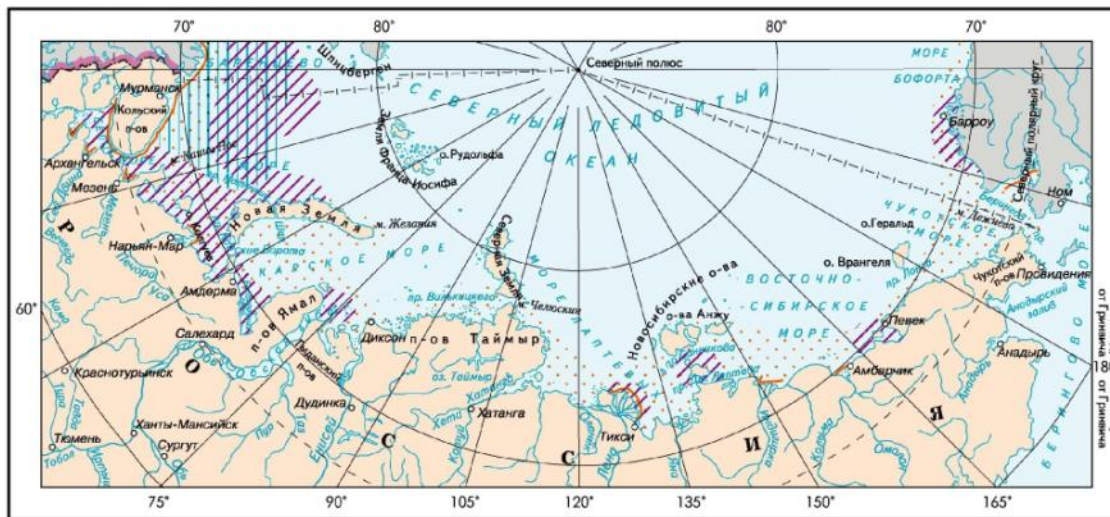
Каракалты

МОРСКИЕ МЛЕКОПИТАЮЩИЕ. БЕЛЫЙ МЕДВЕДЬ



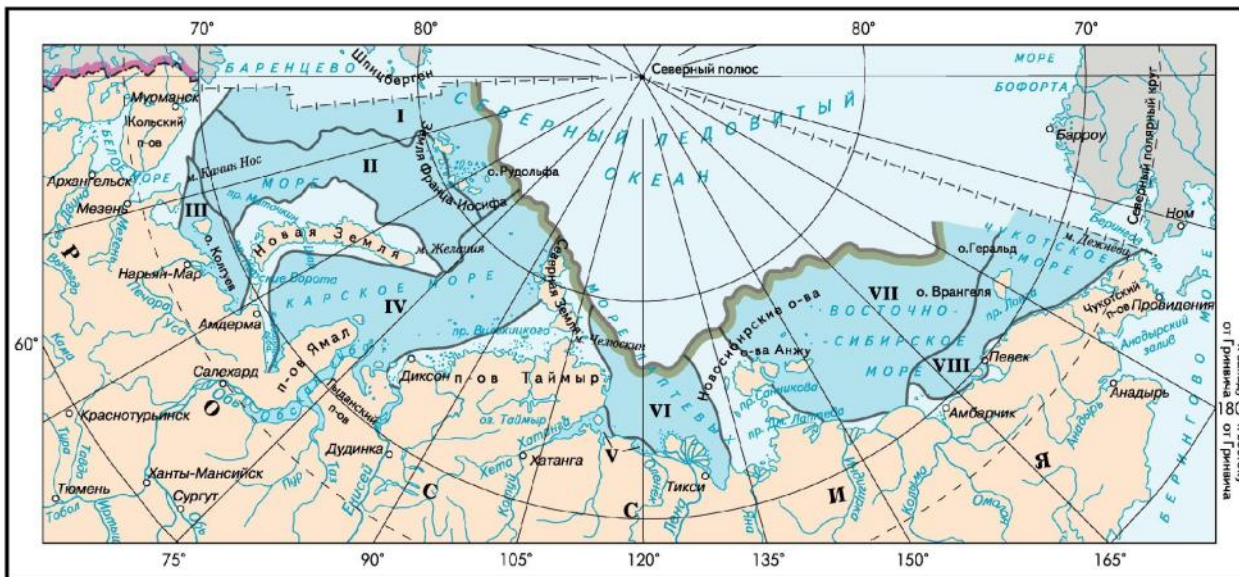
- Зубатые киты**
- Кашалот
 - Белуховые (белуха, нарвал)
- Усатые киты**
- Полосатики (синий кит, сейвал, горбач, финвал)
 - Гренландский кит
- Распространение ластоногих**
- Районы концентрации моржа
- Белый медведь**
- Места выведения потомства белых медведей (медвежь берлоги)
- Примечание. Вдоль всего Арктического побережья материка и островов распространены такие ластоногие, как морж, гренландский тюлень, морской заяц, крылатка, кольчатая нерпа, пятнистый тюлень, серый тюлень
- Примечание. Белые медведи распространены практически по всей территории

ПРОМЫСЛОВЫЕ РЫБЫ



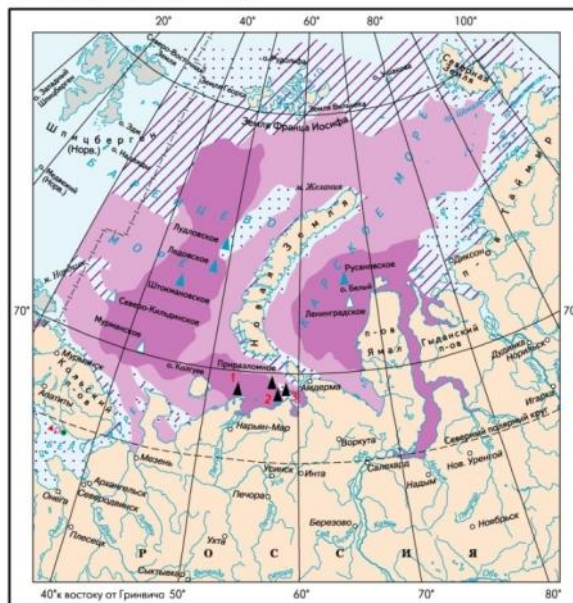
- Промысловые рыбы**
- Сельдевые (атлантическая сельдь, беломорская сельдь)
 - Морские окуни
 - Лососевые (семга, кумжа, голец, сиг, горбуша, кета)
 - Места массовых подходов лососев на нерест
- Примечание. Тресковые распространены практически по всей акватории

НЕФТЕГАЗОНОСНЫЕ ПРОВИНЦИИ



- Нефтегазоносные провинции
- I - Западно-Баренцевская НГП
 - II - Восточно-Баренцевская НГП
 - III - Тимано-Печорская НГП
 - IV - Западно-Сибирская НГП
 - V - Ханты-Вилуйская НГП
 - VI - Лаптевская ПНГП
 - VII - Восточно-Арктическая ПНГП
 - VIII - Новосибирско-Чукотская ПНГП
- НГП - нефтегазоносные провинции
 НГП - газонефтеносные провинции
 ПНГП - перспективные нефтегазоносные провинции
- Границы нефтегазоносных провинций
 — Граница шельфа

ПОЛЕЗНЫЕ ИСКОПАЕМЫЕ



- Месторождения
- ▲ нефти
 - ▲ газа
 - ▲ газоконденсата
- Морские россыпи
- ▲ магнетита
 - лопарита-перовскита
 - ильменито-цирконовой группы

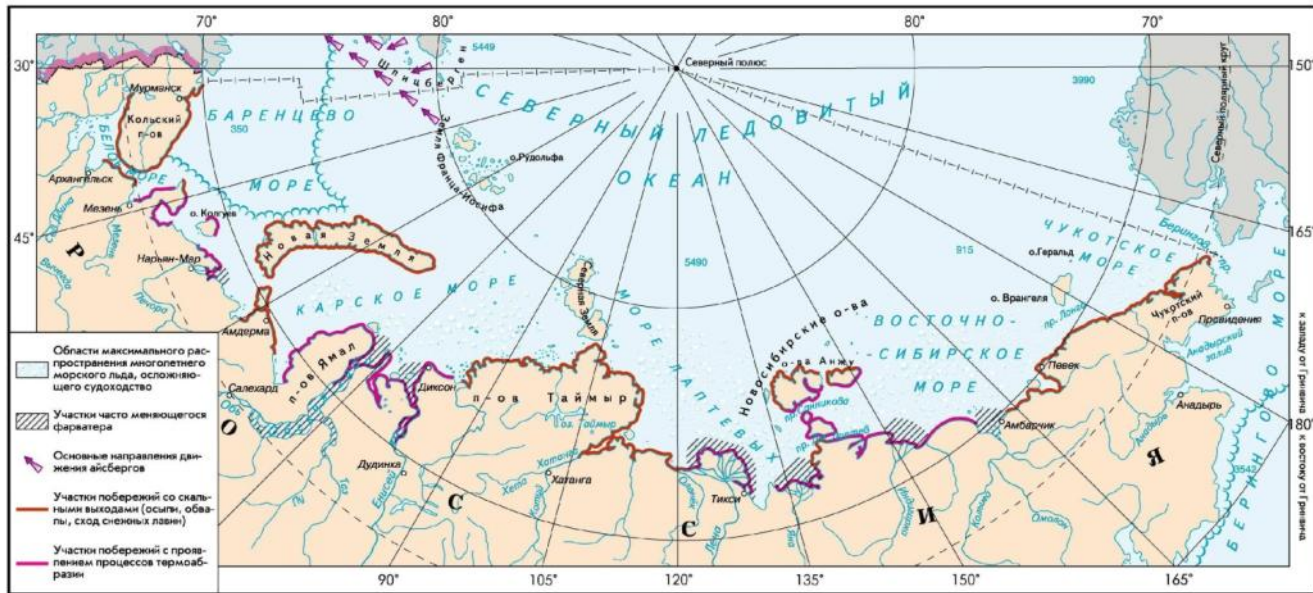
Цифрами на карте обозначены месторождения:

- 1 Поморское
- 2 Варандей – море
- 3 Медыньское – море

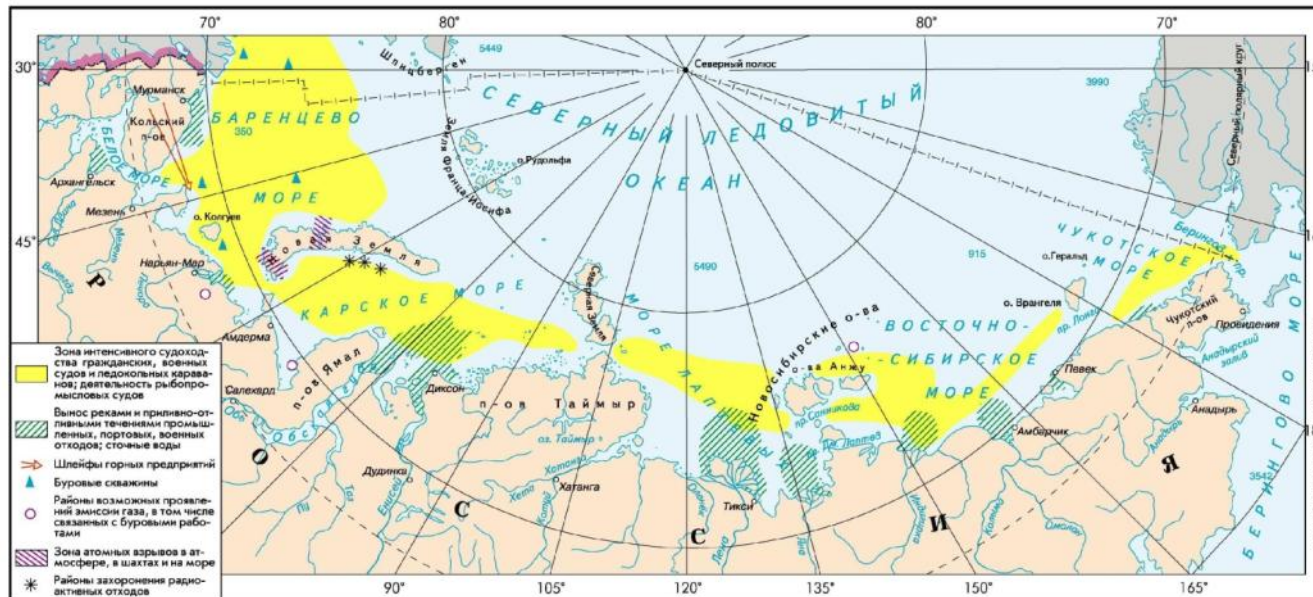
Нефтегазоносность осадочного чехла Баренцева и Карского морей

- Области непродуктивные по геологическим критериям (выходы фундамента на поверхность, на дно моря или его неглубокое залегание)
- Области весьма мало изученные в отношении продуктивности и возможного возраста продуктивных отложений
- Области с предполагаемым по отдельным геологическим признакам возрастом продуктивных отложений
- Области с установленным по отдельным геологическим признакам возрастом продуктивных отложений

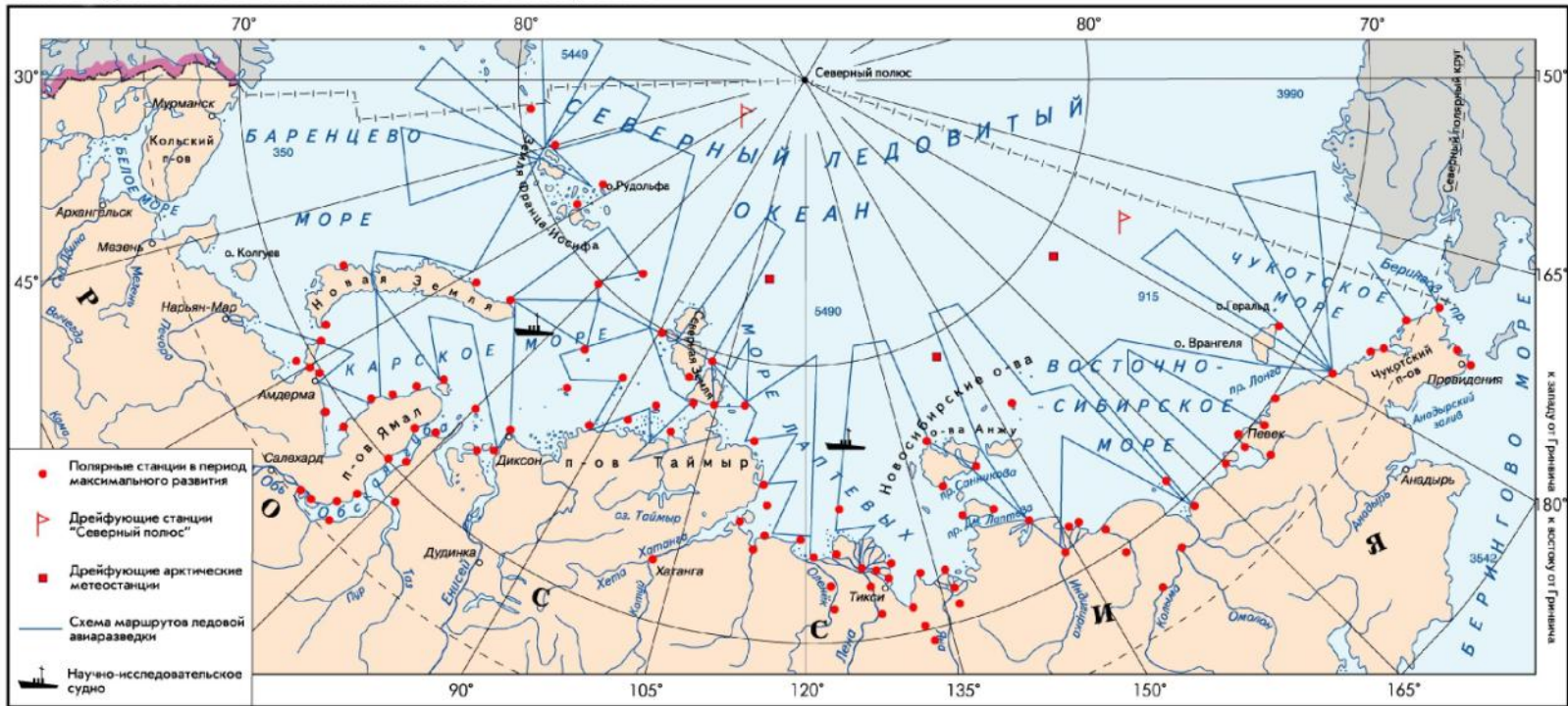
ОПАСНЫЕ ПРИРОДНЫЕ ЯВЛЕНИЯ



ОПАСНЫЕ ЯВЛЕНИЯ, СВЯЗАННЫЕ С АНТРОПОГЕННОЙ ДЕЯТЕЛЬНОСТЬЮ



НАБЛЮДАТЕЛЬНАЯ СИСТЕМА АРКТИКИ в конце XX в.



ПОЛЯРНЫЕ СТАНЦИИ (2006 г.)

